

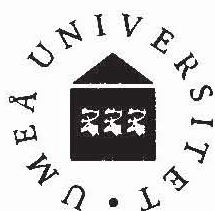
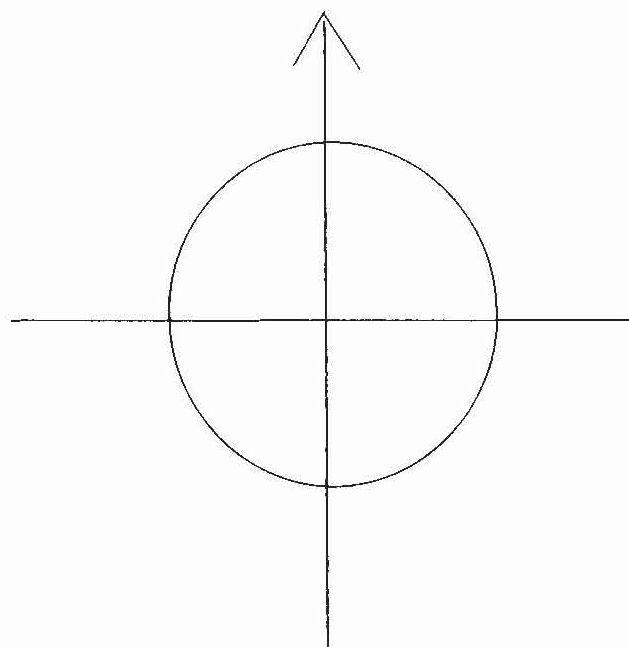
ARKEOLOGI I NORR 8/9
1995/96



ARKEOLOGI I NORR

8/9

1995/96



UMEÅ UNIVERSITET
Institutionen för arkeologi och samiska studier

UMEÅ UNIVERSITY
Department of Archaeology and Sami Studies

Utgivare: Institutionen för arkeologi och
samiska studier, Umeå universitet

Redaktör: Lena Holm

Layout och redigering: Lillian Rathje

Distribution: Institutionen för arkeologi
och samiska studier, Umeå universitet,
901 87 Umeå

Figuren på omslaget är från undersökningen
av boplatsen Södra Mårtsbo, Valbo socken,
Gästrikland. Foto: Tom Sandstedt,
Länsmuseet Gävleborg.

ISSN 0284-558X

Tryck: Solfjädern offset AB.

Umeå 1999

Innehållsförteckning

<i>Lena Holm</i> Förord	5
<i>Katarina Liases</i> En medeltida järnframställningsplats i östra Hälsingland	9
<i>Anders Hansson och Lillian Rathje</i> Den som gräver en grop åt andra	23
<i>Anna-Karin Lindqvist</i> Gallsätter och Lappnäset, från fossila järnålderslämningar till "drive-through"	43
<i>David Loeffler</i> Inventeringsmetoder	69
<i>Ingela Bergman</i> Gamla rapporter och ny kunskap	93
<i>Berit Andersson</i> En exploateringsgrävd boplats i nytt ljus. En bearbetning av den mesolitiska boplatsen Högland, RAÄ 181, Dorotea socken, Lappland	103
<i>Erik Norberg</i> Arkeologi längs väg 400 mellan Svanstein och Pello. Fördelen med en exploatering	119
<i>Lena Holm</i> Skärvor, skärvor, skärvor . . . Inledning till studier av neolitisk keramik utifrån ett kommunikativt perspektiv	127

Skärvor, skärvor, skärvor . . .

Inledning till studier av neolitiskt keramikmaterial utifrån ett kommunikativt perspektiv.

Lena Holm

Abstract

In this paper I discuss pottery design as a means of gaining a wider understanding of communication. Symbols as a communicative medium are seen as a social language of forms, based on shared social values. These are reflections of ideas based on social status and gender.

The material is Middle Neolithic Pitted Ware pottery from two contexts in the provinces of Gästrikland and Hälsingland, which are described with focus on pottery sherds. The designs, with vessel forms and decorations, are compared and discussed as representing non-verbal symbolic terms. There are obvious similarities in form and overall decoration, but in one of the contexts a much more varied decoration, rich in nuances, offers a basis for a wider understanding of the language of symbols in non-figurative pottery decoration.

Lena Holm, Institutionen för arkeologi och samiska studier, Umeå universitet 901 87 Umeå.

Inledning

Symboler och symboliska uttryck diskuteras alltmer inom arkeologin. Under de senaste decennierna har man studerat innehåll och uttryck och man har framför allt tolkat betydelsen av olika symboliska uttryck. Symboler, som uttryck för olika företeelser och med olika innebörder, kan förstås utifrån olika aspekter och i det här sammanhanget väljer jag att betona dem som uttryck för relationer människor emellan, som identitetsskapande meddelanden. Då bör de tolkas i sociala termer där relationerna ingår på skilda nivåer i olika sociala erfarenheter, i olika historiska och regionala kontexter. I det sammanhanget har de bl. a. ett budskapsvärde. Budskapet i sin tur är en del i en kommunikativ process människor emellan.

Man kan säga att mänskligt beteende, huvuddelen av all mänsklig verksamhet, oavsett historiskt och geografiskt sammanhang, kan ses som kommunikation baserad på relationer. I kommunikationsteoretisk mening poängteras att man har ett budskap som man vill delge en eller flera mottagare, eller själv få del av. Man vill meddela något eller göra något gemensamt och man vill medverka i en relation där man informerar eller har ett ömsesidigt utbyte i någon form (Hansson *et al.* 1981). Ett begrepp som information, både mer konkret och i symboliskt hänseende, har i den betydelsen en central plats.

Kommunikation tar sig olika uttryck och om vi bortser från den nutida tekniska benämningen för utbyte och transporter, är språket kanske det första man tänker på. Språket har betonats i sen tid och tillmäts mycket stor betydelse i vårt moderna samhälle. I olika sammanhang betraktas det som den mer eller mindre allenaordande kommunikationsformen. Betoningen av språkets betydelse som kommunikationsmedel kan ses i ljuset av vår europeiska tradition tillbaka till antiken med intresse för filosofi och retorik. Det talade språket - samtalet - hade signifikans för greker. I och med alfabetets och skrivkonstens introduktion dominerar det skrivna ordet. Sedan dess har språkets mening framhävts i olika sammanhang i den västerländska traditionen och det kan vara lätt att bortse från andra sätt att kommunicera.

För att framhålla behovet av en "vidare" mening av kommunikation där det skriftliga språket inte överbetonas kan man sammanfatta språkets betydelse genom att säga att allt språk är kommunikation men all kommunikation behöver inte vara språk. Om vi i tanken förflyttar oss bort från vårt västerländska perspektiv och fixering vid *ordet* är det måhända lättare att tänka sig andra sätt att meddela sig och förhålla sig till sin omvärld.

Kroppsspråk, släktskapsförhållanden, social status eller -konstruktion, kontakter över regioner eller större geografiska plan och den materiella kulturens olika uttrycksformer är några av de former som ger uttryck för information och visar behovet av att meddela sig med andra på ett reellt plan. Kontakter med gudar, andar och naturen utgör andra, mer icke-materiella uttrycksformer, där t. ex. minnen, myter, drömmar och musik är väsentliga. Om språk är exempel på verbal kommunikation menar jag att ovanstående exempel är väsentliga aspekter i studier av icke-verbal kommunikation.

För att återknyta till de inledande meningarna om symboler och deras uttryck, utgör olika slags symboler en väsentlig del av den icke-verbala kommunikativa aspekten. Informationen, eller meddelandet i relationerna, på de skilda nivåerna i olika sociala erfarenheter, har ett budskap och detta tar sig symboliska uttryck. Som sådant är det information av annat slag än det vi vanligtvis betecknar som verkligt och i den betydelsen uttrycker det något annat än det som syns i språket.

I arkeologiska sammanhang uttrycker en stor del av vårt källmaterial kommunikation och kan tolkas i symboliska termer. I den här studien lyfter jag fram keramiken som ett slag av fynd där den kommunikativa aspekten tydligt kan diskuteras.

Man kan se det som att keramiken uttrycker ett språk, där framför allt form och ornering är väsentliga och därför kan ses som ett formspråk. Jag

ser formspråket i keramik som icke-verbala meddelanden, som koncentrerade, ofta ikonografiska, uttryck. De är inte framställda i direkt översättningsbara bilder, men meningsbärande och de meddelar en bild i betydelsen av att det är en föreställning från en mening eller uppfattning till en annan, utan text eller språk (Gero 1997:15). I det här sammanhanget ses kommunikation i betydelsen av att göra så att något blir gemensamt för många, att förena något väsentligt. Då kan keramik ge en schematiserad bild av vad som är socialt viktigt, man kan se det som ett socialt formspråk som baseras på gemensamma sociala värderingar och som sådan kan keramiken ge oss insikt i förhistoriska förhållanden (jmf. Gero 1997). Dessa sociala värderingar speglar i sin tur uppfattningar som baseras på gender, social status etc. Förhistoriskt keramiskt hantverk har ansetts tillhöra en kvinnlig verksamhetsfär och möjligheterna till tolkningar även utifrån sociala termer som t. ex. gender bör föreligga. Med den hypotesen som utgångspunkt bör studier av keramik kunna tillföra ytterligare tolkningar förutom de rent tekniska.

Liksom Hodder (1995) ser jag materiell kultur som meningsbärande, där den kommunicerar information. I förlängningen betyder det att all mänsklig verksamhet är betydelsebärande, i äldre såväl som i modern betydelse, eftersom den informerar och kommunicerar, och är organiserad utifrån föreställningar och idéer (Hodder 1995:12). Det ger den materiella kulturen mening som här ses som ett kulturellt uttryck, som en del i en annan kommunikationsprocess än den som diskuteras här. I den här studien utgörs den materiella kulturen av neolitisk keramik.

Min målsättning är att utifrån keramik från två boplatser med gropkeramik, en i norra Hälsingland och en i södra Gästrikland diskutera formspråket. Detta ska ses som en inledning till en mer omfattande diskussion där kommunikativa perspektiv lyfts fram. Genom att jämföra och ta fasta på eventuella likheter eller skillnader i det keramiska formspråket och se det i ett vidare sammanhang där sociala aspekter betonas menar jag att kunskapen om keramik breddas. Boplatserna beskrivs där den materiella kulturen, och då speciellt keramiken, står i fokus.

Keramiken, dess formspråk med ornering och käriform, ses som en meningsbärande del i den materiella kulturen där den ger identifierbara mönster, som uttrycker något - symboliserar något - i en icke-verbal kommunikation.

Det keramiska sammanhanget

Det som benämns gropkeramik uppträder på fångstboplatser från yngre stenålder i såväl Danmark, södra Norge som södra och mellersta Sverige, på

Åland och numera även vid Finska västkusten (Miettinen muntl.). I detta omfattande och topografiskt och ekonomiskt olikartade område är boplatserna heterogena vad gäller innehåll och karaktär och har genom olika sk. ledartefakter definierats som tillhörande den s.k. gropkeramiska kulturen med en huvudsaklig inriktning på samlande, fiske och fångst.

Boplatsmaterialet visar på det som har definierats som typiska drag för den gropkeramiska kulturen, men flera regionala variationer förekommer och det är snarare lokala/regionala utvecklingar i olika delar av detta vidsträckta område. Den kulturhistoriska situationen kan beskrivas som komplex med dessa variationer och boplatsmaterial, som även kan innehålla influenser från såväl den sk. trattbägar- som stridsyxekulturen. Dateringarna av gropkeramik och de boplatser där den förekommer kan sträcka sig över en längre period från sen tidigneolitikum till sen mellaneneolitikum (ca 2 700–1 900 f. Kr.) (Edenmo *et al.* 1997:138).

I södra Norrlands kustland finns gropkeramiken företrädd på flera registrerade och rapporterade boplatser längs den neolitiska kuststräckan från Dalälven i söder till norra delarna av Hälsingland (Jonsson 1958, Björck 1997, Holm 1997). Jämfört med det område som ligger söderut och som brukar benämnas "Östra Mellansverige" är relativt få boplatser med gropkeramik undersökta och publicerade (Arbman 1945, Jonsson 1958, Holm 1995, 1997, Björck 1997), varav flera ännu inte är rapporterade. I det här området ligger RAÄ 155 vid Gia i Hög i norra Hälsingland och RAÄ 397, Södra Mårtsbo i södra Gästrikland.

Kuststräckan under mellaneneolitikum längs Hälsinglands och Gästriklands kusten visar en arkipelag bestående av fjordar, vikar, näs, halvöar och öar som är mer utpräglad i de norra delarna medan de södra visar en mer "rak" kustlinje, som återigen bryts sönder vid Dalälvens nuvarande mynning. De registrerade keramikförekomsterna visar att både fast och poröst gods förekommer där samtliga Fagervikstadiet är representerade. Kontexten på de undersökta boplatserna visar på ett heterogent boplatsmaterial med mer eller mindre tydliga "gropkeramiska typer", blandat med andra.

Området "Östra Mellansverige", eller närmare bestämt kuststräckorna i Uppland, Mälardalen och Östergötland, är desto mer väldokumenterat och har därmed gett mer empirisk kunskap, både när det gäller keramikanalyser och dateringar. Resultaten från senare års studier av boplatser och keramik kan sammanfattas med att man reviderat tidigare kronologisk och kulturhistorisk indelning i Fagervikstadierna av gropkeramiken (se bl. a. Segerberg 1995, Olsson 1996, 1997, Åkerlund 1996, Edenmo *et al.* 1997). Ett flertal analyser av ¹⁴C-dateringar från de undersökta boplatserna vid Mälardals- och Östergötlandskusten har sammanställts och legat som un-

derlag för en diskussion där den ”gropkeramiska sekvensen” bedöms ha inletts under tidigneolitikum (Olsson 1997:449 och Edenmo *et al.* 1997:138).

Det finns flera mer eller mindre väsentliga källkritiska aspekter att ta hänsyn till när man diskuterar ¹⁴C-dateringar. En av dessa diskuteras av Per Persson i en nyligen publicerad artikel där en eventuell kontinuitet mellan senmesolitiska och gropkeramiska grupper i Sydskandinavien studeras, bl.a. utifrån dateringar av den sk. matskorpan (1997). Han har jämfört ¹³C-halten i proverna från gropkeramiska- och trattbägarboplatser och för en diskussion kring möjligheterna av att den sk. reservoareffekten måste beaktas när vi drar slutsatser om dateringar gjorda på matskorpor från gropkeramik. Det innebär att material med marint ursprung, som man kan misstänka finns i matskorpor på gropkeramik, kan ange en för hög ålder, ända upp mot 400 år (Persson 1997:384 ff.). Även om de värden som Per Persson diskuterar inte är övertygande låga, är frågeställningen tänkvärd och anmodar till ett större beaktande när dateringar diskuteras. Det är värt att notera att ¹³C-halten i de dateringar som Eva Olsson diskuterar (se ovan) även där indikerar rester av icke-marint organiskt material (1997:444).

I den här studien beskriver och diskuterar jag keramikmaterialet från RAÄ 155 vid Gia, Hög sn i Hälsingland och jämför det med keramiken från boplatserna Södra Mårtsbo, RAÄ 397, i Valbo sn i Gästrikland. Det är två boplatser som undersökts i samband med större markingrepp, vars material i mycket liten utsträckning har analyserats tidigare (Burman 1996, Hultgren 1996). Det är keramikens formspråk som står i fokus, men för att kunna förstå detta bättre är det lämpligt att det sätts in i en relevant kontext, vilket här motsvaras av de lokala sammanhangen, dvs. de två boplatsernas innehåll och omgivning.

De lokala sammanhangen

RAÄ 155 vid Gia i Hälsingland

Boplatserna vid Gia registrerades i samband med specialinventeringar i området. Den ligger i ett område som är kraftigt påverkat av täktverksamhet och man kan utifrån den lokala topografin förmoda att en stor del av boplatserna redan försvunnit. Detta var orsaken till att den undersöktes 1995 där målsättningen var att dokumentera de återstående delarna, framför allt de delar som eroderade fram i kanten av en äldre täkt.

Boplatserna ligger i en kraftig NV sluttning på mellan 52 och 59 m ö h, längst in i en dåtida trång, rak vik, i en rik skärgårdsmiljö, ca 15 km från nuvarande kustlinje. Den ligger i ett område som karakteriseras av glaciala aktiviteter med grus- och sandavsättningar, intill fler boplatser på samma

nivåer, som vid registreringen visat sig vara av liknande karaktär med kvarts-material och keramik (Holm 1997). Trots att endast en begränsad del av boplatserna undersöktes, framkom förvånande nog flera tydliga anläggningar och en förhållandevis stor mängd keramik och andra fynd, däribland fragment av brända ben, skaldelar till hasselnötter och mindre rödockkrabbar på denna mindre yta. Storleken på keramikskärvorna varierar kraftigt och den övervägande delen utgörs av mindre fragment och ännu mindre delar, det som brukar betecknas smul. Benmaterialet domineras av fragment från säl, men även ben från bäver, olika fiskarter och till och med ren och tumlare förekommer (Jonsson 1998). Det övriga fyndmaterialet är relativt fåtaligt med redskap i bergart, skiffer, kvarts, kvartsit och flinta (Hällström n.d.).

Flera fynd, ett fragmentariskt slipat bärnstenshänge och flintfragment och -skrapor, får anses ovanliga för neolitiska boplatser på dessa breddgrader. Fynd av bärnstensföremål har tidigare tillvaratagits på endast ett fåtal stenåldersboplatser i Norrland (Färjare 1996:97, Holm 1996:43). Bärnstens, liksom flinta, som inte förekommer naturligt i Norrland, brukar betraktas som tecken på långväga kontakter med andra mer sydliga, sydöstra och östliga områden runt Östersjön. I sin roll av exotiska material kan man även utgå från att dessa haft en speciell betydelse för de människor som burit dem, t. ex. i relationen till andra människor. Bärnstensföremål i Norrland ger således en konkret indikation om kommunikation med mer eller mindre långväga kontakter. Bärnstensens ursprungsområden ligger bl. a. i sydöstra Östersjöområdet, mer än hundra mil från Hälsingekusten och det ovanliga materialet har transporterats genom enstaka eller flera mellanhänder till människorna i norr.

Som jag diskuterat ovan innebär kommunikation även andra former för att meddela sig med varandra. Dessa behöver inte vara konkret fysiska, utan kan vara av mer symbolisk art. Detta bygger i sin tur på sociala relationer som t. ex. släktskap, kön eller skilda sociala positioner. En tolkning av bärnstensens förekomst som icke-lokalt material i smycken kan visa på samhällsliga maktpositioner. I sina studier över neolitiska råmaterial, där Jacqueline Taffinder diskuterar symbolladdade föremål i etnografiskt beskrivna samhällen, menar hon att föremål som används för att legitimera maktställningar oftare är gjorda av ovanligare, icke-lokala råmaterial. Ett sådant material är bärnstens (1997:41).

Förutom en ospecificerad mörkfärgning undersöktes även en kokgrop, en härd och rester efter vad som tolkas som en bostadskonstruktion. Kokgropen var tydlig, bestående av material med fet konsistens. Den innehöll förutom benfragment och kol även skörbrända stenar och keramikskärvor. Härden bestod av ett flertal större skörbrända eller på annat sätt eld-

Lab. nr	Boplats	¹⁴ C ålder BP	Kalibrerad BP, 1σ	δ ¹³ C ‰ PDB
Ua-4918	RAÄ 397, Valbo	4 570±80	5 450–5 050	-23.33
Ua-4919	RAÄ 397, Valbo	4 620±90	5 560–5 080	-25.99
Ua-10093	RAÄ 397, Valbo	2 025±70		-25.41
Ua-10094	RAÄ 397, Valbo	4 325±60	4 990–4 850	-25.23
Ua-10629	RAÄ 155, Hög	4 540±70	5 320–5 050	-26.60
Ua-10630	RAÄ 155, Hög	4 495±70	5 290–4 990	-25.59

Fig. 1. Tabell över värdena för ¹⁴C dateringar från de två boplatserna. De fyra första från Södra Märtsbo härrör dels från organiskt material från insidan av keramikskärvor och från kolprover ur gropar. De två sista värdena är från boplatserna vid Gia i Hög. De kommer från organiskt material på insidan av en krukskärva och från kol från en härd på boplatserna. Kalibrering med 1σ enligt Stuiver & Kra (1986).



Fig. 2. Orneringselementen är enhetliga på keramiken från RAÄ 155 vid Gia i Hög. De utgörs framför allt av gropintryck men även linjer i vinkel och stämpelintryck förekommer. Foto: Läns museet Gävleborg.

påverkade, väl och tätt lagda stenar. Den var 10 cm djup med ett kraftigt kol- och sotlager. Förutom kolbitar tillvaratogs även benfragment, rödockrabitar och keramikskärvor (Hällström n.d.). Ett prov från kollagret daterades till 4495 ± 70 BP (3349–2945 BC kalibrerad med 1σ) (Ua -10630) (Fig. 1.).

Keramikmaterialet är enhetligt, bränt i en oxiderande atmosfär med magring av krossad bergart. Endast en mindre del är magrad med organiskt material. Den krossade bergarten består till drygt 50% av fragment i storlekarna mellan- till grovkornig. I de fall man okulärt kan identifiera tillverkningstekniken överväger N-tekniken. Det innebär att lerrullarna kontinuerligt lagts på varandra, allteftersom kärnväggen byggts upp, så att de överlappat varandra och dragits ut ömson uppåt och neråt på utsidan och insidan (Hulthén 1982:8).

De flesta av skärvorna är oornerade eller ornerade med endast gropar. Dessa utgör den huvudsakliga orneringen på hela materialet och är ofta så djupa att de gått igenom godset. Orneringen i övrigt är enhetlig med endast stämpeltryck och streck i linjer eller lagda i vinklar (Fig. 2). På enstaka skärvor syns dessutom fiskbensmönstrad dekor och avtryck av vad som med tvekan kan tolkas som grässtrån. Flera visar att ytan glättats innan bränningen.

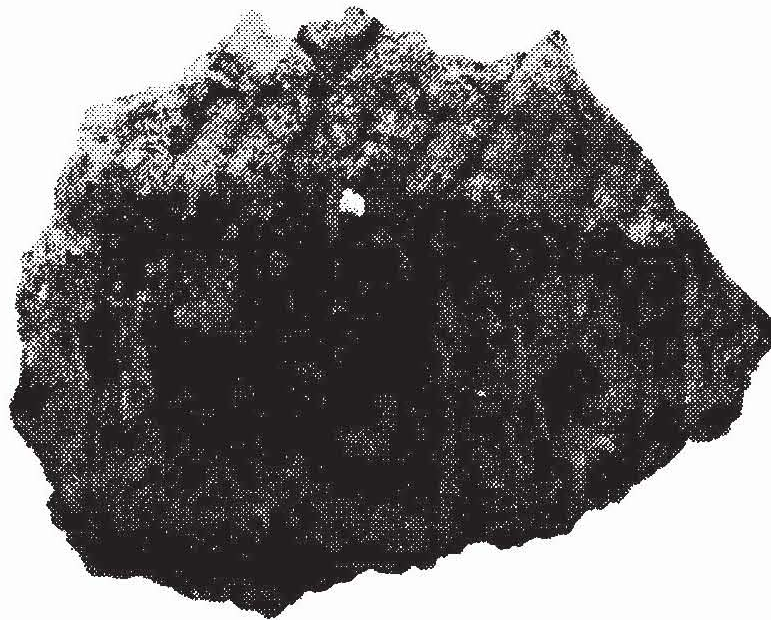


Fig. 3. En keramikskärva från RAÄ 155 visar en kombination av flera ornerings-element. Den har en yta som dessutom är svartfärgad. Foto: Lena Holm

En av skärvorna visar ytterligare en typ av ytbehandling. En mynning med hals och buk med tydlig ornering av snedställda linjer och gropar är svartmålad till färgen, där färgen har trängt in i kärlet och bränts fast (Fig. 3). Färgade lerkärl i nordiska sammanhang beskrivs endast tillfälligt och det är svårt att få en överblick över förekomst och uttryck. Jämfört med andra delar av Europa är förekomsten av färgad stenålderskeramik begränsad, men färgade lerkärl kan ändå ha använts i större utsträckning än vad som registrerats. Man kan tänka sig att om färgämnet har applicerats utan att brännas in i godset har resterna efter detta troligen utsatts för tidens tand och försvunnit.

Det finns för få tillvaratagna bottenbitar för att få en tillfredsställande översikt över kärlformerna. Endast två bottenar visar att åtminstone två olika former förekommit. Den ena visar ett spetsbottnat kärl som är den vanligast förekommande gropkeramiska kärlformen. Den andra utgörs av en flat, eller rundad botten med avsatt fot.

På en kraftig bukskärva med grov magring, med ornering bestående av gropar och linjer i V-mönster syns ett fingeravtryck. Fingeravtryck återfinns till och från på stenålderskeramik, bl. a. finns flera på boplatsen vid Lillberget (Färjare 1996:90 och Fig. 8), men även på Hedningahällan (SHM 32651). Fingeravtryck på keramik fascinerar därför att vi räknar med att kunna komma närmare tillverkaren som individ och att avtrycken förväntas ge en ny dimension till det övriga arkeologiska källmaterialet. Som unika identifieringar av oss människor skulle fingeravtryck kunna utgöra en nyckel till att individualisera förhistorien och förhoppningar om att kunna se ålder, släktskap eller kön har diskuterats. I samband med undersökningen av den kamkeramiska boplatsen Lillberget kontaktade Anette Färjare den Tekniska Roteln vid Stockholmspolisen med en förfrågan om möjligheterna till ytterligare analyser av fingeravtryck. Och med ett tillräckligt stort antal fingeravtryck från en och samma boplatz kan det vara möjligt att identifiera keramik tillverkarna och även bedöma deras kön (Färjare 1996:90).

RAÄ 397 vid Södra Märtsbo i Gästrikland

Samtliga skärvor från RAÄ 397 har klassificerats av Bo Ulfhielm (1995), keramikmaterialet har tidigare presenterats av Marie Burman (1996) och gjorts tillgängligt av Elise Hovanta som undersökte boplatsen och lämnat muntliga uppgifter om undersökningsresultaten. Den registrerades 1993 inför Vägverkets planering och utvidgning av E4. Boplatsen ligger intill de tidigare registrerade och delvis undersökta boplatserna RAÄ 49 och 50, som benämns Västra och Östra Märtsbo (Jonson 1958). Huvuddelen av RAÄ 397 undersöktes samma år den registrerades, endast en mindre del

som inte berördes av vägbygget lämnades kvar. Boplatsen ligger på södra sidan av det som ursprungligen utgjorde ett näs på en större udde i det yttersta kustbandet, ca 4 km från den nuvarande kustlinjen.

Undersökningsresultaten visar på ett ensartat material med relativt få fynd av sten där majoriteten består av slagen kvarts, bl. a. skrapor, enstaka knackstenar och brynen av bergart, fragmentariska skifferknivar och flintskrapor samt en trindyxa. Om man till fyndmaterialet även räknar benfragment kan det vara av intresse att notera att det huvudsakligen berättar om en marint anpassad fångst av framför allt fisk, fågel och säl, med bl. a. abborre, gädda, karpfiskar, sjöfåglar och andfåglar samt vikaresäl och gröndssäl. Mindre mängder ben av landdäggdjur, t. ex. hare, iller, räv, svin och lo eller vildkatt förekom också (Olson 1995).

Det var få anläggningar på den undersökta ytan som kan indikera boplatsens karaktär. Den enda som undersökts och beskrivits är anmärkningsvärt nog en grav (Hultgren 1996). Gravar i gropkeramiska sammanhang är hittills ovanliga för norrländska förhållanden. Graven på RAÄ 397 utgjordes av en tresidig stenram i form av en nedgrävd skålformad mörkfärgning. Människotänder indikerar en gravlagd vuxen individ. Som enda gravgåva hade den döde bibragts ett lerkärl (Fig. 4). Det är spetsbottnat och saknar övre delen från skuldran och uppåt. På den del som är intakt syns en grop-rad som enda ornering. Kärlet var fyllt med en sandblandning som innehöll små benfragment från säl och fiskben som abborre och sik (Hultgren 1996:23).

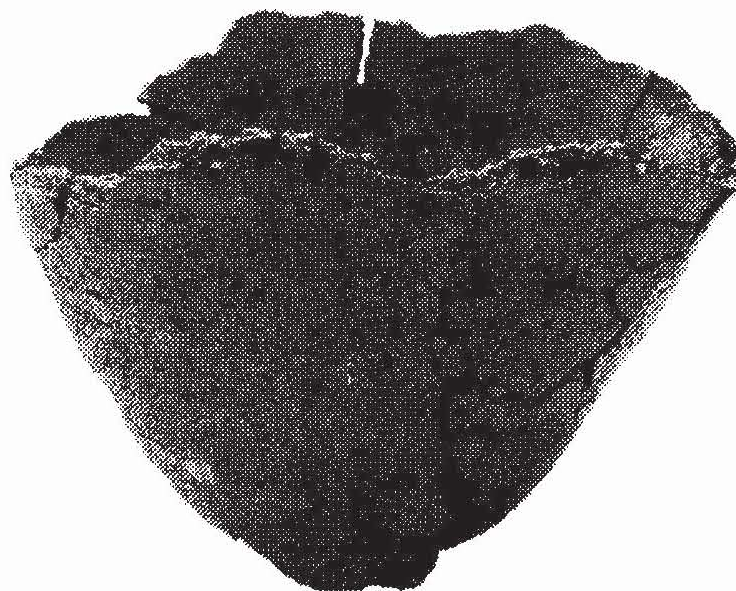


Fig. 4. Gravgåvan från graven vid RAÄ 397 utgörs av ett gropkeramiskt kärl. Övre delen av skuldran och mynningen saknas, men orneringen verkar bestå av enbart gropar. Foto: Läns museet Gävleborg.

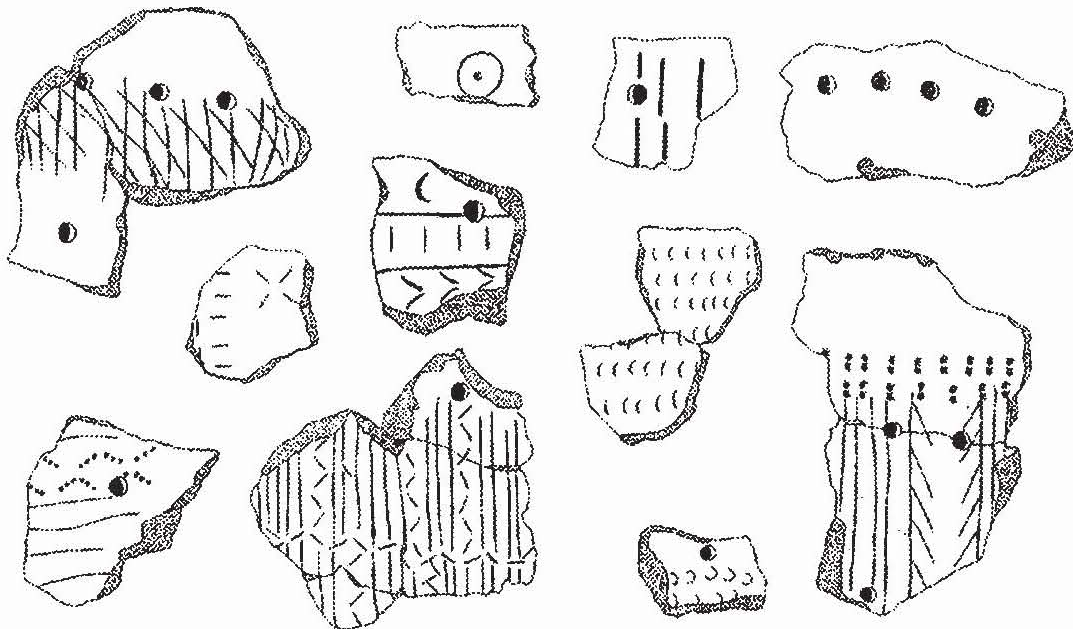


Fig. 5. Orneringen på keramiken vid RAÄ 397 är jämförelsevis varierad. Figuren visar ett urval av gropar, stämpelintryck och streck i linjer som ofta kombineras till en komposition. Teckning: Marie Burman.

Den mest frekventa och den största mängden fyndmaterial utgörs av keramik. Keramiken fanns spridd på hela boplatsen där 81% bestod av fast gods med magring av krossad bergart eller sand av rödbrun färg (Ulfhielm 1995). I det här sammanhanget är skärvor med dekorelement och de som kan ange käriform intressanta, eftersom det är här man kan bilda sig en uppfattning om formspråket. Få bottenbitar är registrerade och med ledning av dessa finns spetsbottnade kärl representerade (Hultgren 1996:23, Burman 1996:45).

Det är intressant att både se variationen av de enskilda dekorelementen, deras lokalisering på kärlet samt käriformen. Orneringen på skärvorna från RAÄ 397 är koncentrerad till de övre delarna av kärlet, huvudsakligen till buk och hals, men även anmärkningsvärt många mynnings-skärvor är ornerade (Ulfhielm 1995, Burman 1996:36). Det är intressant att notera att det i enstaka fall förekommer ornering på både in- och utsidan (Burman 1996:39). Dekorelementen på det fasta godset består av gropar, stämpeldekorer, olika intryck och kryssande streck eller streck i linjer eller sicksack. I de flesta fall kombineras flera av dessa i en komposition (Fig. 5).

Dateringar

Fem ¹⁴C dateringar från RAÄ 155 i Hög och RAÄ 397 i Valbo daterar boplatserna till övergången mellan TN (tidigneolitikum) och MN (mellan-neolitikum) och in i MN. Tre dateringar från RAÄ 397 kommer dels från organiskt material på insidan av två keramikskärvor, 4 570±80 BP (5 450–5 050 BP kalibrerad med 1σ) (Ua-4918) och 4 620±90 BP (5 560–5 080

BP kalibrerad med 1σ) (Ua-4919), och dels från ett kolprov ur en grop, 4 325±60 BP (4 990–4 850 BP kalibrerad med 1σ) (Ua-10094) (Fig. 1).

De två dateringarna från RAÄ 155 kommer från en keramikskärva och från en härd: 4 540±70 BP (5 320–5 050 BP kalibrerad med 1σ) (Ua-10629) och 4 495±70 BP (5 290–4 990 BP kalibrerad med 1σ) (Ua-10630) (Fig. 1). Dateringarna på de två boplatserna är samstämmiga där dateringen av härden anger att keramiken på RAÄ 155 troligen är samtidig med verksamheten på boplatserna, medan en datering från en kolgrop på RAÄ 397 är något yngre.

Det är motiverat med en diskussion om dateringar av material från boplatser eftersom dateringar ofta ligger till grund för en stor del av tolkningarna. I det här fallet menar jag att dateringarna från de två boplatserna med en viss sannolikhet anger deras samtidighet och att denna utgångspunkt stärks av att likartat material är daterat vid samma laboratorium.

^{14}C -dateringar måste tolkas olika beroende på vilket material som dateras och hur detta i sin tur ska värderas, för att bedöma tillförlitligheten (Åkerlund 1997). Ur en källkritisk aspekt kan dateringar av organiskt material från insidan av keramikskärvor tolkas som mer lämpliga eftersom deras egenålder bör vara låg. Vanligtvis består den sk. matskorpan av organiskt material som tolkats som rester efter matrester. Som sådana borde de i de flesta fall ha en låg egenålder medan rester av träkol däremot kan vara sammanblandade av olika trämaterial, som dessutom redan har en hög egenålder. I de mest ogynnsamma fallen kan det t.o.m. vara fossiliserat trä.

Som jag angivit tidigare kan dateringar av den sk. matskorpan på gropkeramiska boplatser å andra sidan misstänkas vara påverkad av den sk. reservoareffekten och därmed få en för hög ålder. Reservoareffekten beror på att det finns en fördröjning innan det ^{14}C som bildas i atmosfären kommer in i havens kretslopp och således för gammalt när det når in i de havslevande organismerna. Per Persson menar att alltför litet hänsyn har tagits till värdet av ^{13}C -halten i de prover som dateras. Högre halter anger att marina resurser använts, lägre således terrestriska, och höga halter kan ange en ålder som är upp mot 400 år för hög. Nu visar det sig i en undersökning att värdet av ^{13}C -halten på matskorpor av gropkeramik är låga, lägre än -20 promille, men diskussionen om felkällor vad gäller halterna bör ändå föras enligt Persson. Resterna efter marina resurserna på gropkeramiska boplatser dominerar och man kan misstänka att detta återspeglas i mathållningen (Persson 1997:384). För RAÄ 155 och 397 är samtliga värden av halterna mellan -23 till -26 promille, vilka är låga i sammanhanget, men man bör ta i beaktande att åldern ändå kan vara för hög.

Som synes faller stenåldersdateringarna på de två boplatserna, utom en,

inom ett intervall av i det närmaste 300 år, (de kalibrerade värdena anger drygt 500 år), med två dateringar med endast några tiotal års skillnad. Det stärker den kronologiska kontexten inför jämförelsen av keramikens formspråk. Om dateringar från gropkeramiska boplatser i Östra Mellansverige jämförs med dessa, ligger flera betydligt tidigare, men det förekommer även yngre, varför dateringarna från Valbo och Hög faller ganska precis mitt i den kronologiska sekvens som presenterats av Edenmo *et al.* (1997:183).

I det här sammanhanget är det emellertid av störst intresse att de två boplatserna RAÄ 155 och RAÄ 397 sannolikt är samtidigt.

Formspråket

På båda boplatserna förekommer huvudsakligen keramik med fast gods som är samtidig och färgen indikerar att godset bränts under liknande förhållanden i en oxiderande atmosfär. Kärprofilerna avviker inte nämnvärt. De är relativt raka, ibland med svagt utåtböjda mynningar (Burman 1996:35). Detta visar, tillsammans med de få registrerade bottenbitarna, att huvuddelen av kärlden varit relativt raka eller svagt bukiga, där även flatbottnade kärl med avsatser förekommer. Orneringen koncentreras på båda boplatserna till de övre delarna av kärlden, såsom mynning, och hals, men även till viss del på buken (Burman 1996:37).

Dekorelementen på skärvorna, både som enstaka förekommande och i kombinationer, från bopplatsen vid Södra Mårtsbo är däremot utan tvekan mer varierad och uttrycksfull jämfört med keramiken från bopplatsen vid Gia. Som brukligt i gropkeramiska sammanhang är de karakteristiska groparna vanligast förekommande på båda boplatserna. I keramikmaterialet från Södra Mårtsbo kommer därtill ett brett spektrum av dekorelement med en nyansrikedom av mindre gropar, kam-, stämpel, nagel- och kilformade intryck, linjer och streck, cirklar och fiskbensmönster, både som enstaka element, men ofta i varierande kombinationer med mellan en och tre typer av element (Burman 1996:7 ff.) (Fig. 5). Dekorelementen kan mycket väl jämföras med de som förekommer på keramiken vid den klassiska bopplatsen Fagervik. Om man utgår från den av Bagge föreslagna typindelningen finns direkta paralleller med Fagervik II–III och III (jmf. Fig. 3 och 4 i Bagge 1952). I det här sammanhanget görs enbart stilistiska jämförelser med Fagerviksmaterialet och inga kronologiska, varför jag lämnar diskussionen om kronologisk relevans och samtidighet åt sidan.

På bopplatsen vid Gia inskränker sig dekorelementen förutom gropar till streck, linjer och i få fall fiskbensmönster (Fig. 2). Strecken förekommer som rakt dragna och i olika geometriska kombinationer, även tillsammans med gropar. I jämförelsen förefaller detta dekorspråk vara rakare och än

mer geometriskt, med färre kombinationer av dekorelement samt betecknande återhållsam med sina signifikant färre element. I jämförelsevis få fall är skärvorna från Södra Mårtsbo dekorerade med geometriska kombinationer av streck och linjer och på ingen av de jämförda skärvorna i Burmans studie kan dekoren liknas vid varandra (1996). Variationen och uttrycksfullheten i keramiken syns även i att det på skärvorna från boplatsen vid Södra Mårtsbo förutom dekorelement på utsidan även i enstaka fall förekommer olika dekorelement på det som varit insidan på kärlen. Detta har inte iakttagits på materialet från boplatsen vid Gia.

Formspråket för keramiken från de båda boplatserna kan sammanfattas som likartad till form men skiljer sig åt när det gäller detaljer i orneringen, där en större nyansrikedom kan iakttas vid boplatsen vid Södra Mårtsbo. Ett större antal och till typer varierat dekorelement av geometrisk typ har arrangerats i olika kombinationer och uttrycker ett levande formspråk. Dekorelementen i keramiken vid boplatsen vid Gia syns i högre grad vara rakare till sitt uttryck och inskränker sig till färre element i färre variationer.

Om man vill diskutera keramiskt formspråk och komma fram till tolkningar om symbolers innebörd, där det i orneringen är svårt att finna detaljer eller element som kan kopplas till en övrig symbolvärld som vore iakttagbar, är det väsentligt med liknelser från andra material. Jag tänker på dekor som indikerar icke-verbal kommunikation som finns bevarad på andra föremålstyper och i andra material. Det skulle t. ex. kunna vara sten-, trä- och benarbeten, tatueringar och klädedräkter. Andra föremålstyper av bränd lera eller keramik, som t. ex. pärlor och lerskivor, är, där de är dekorerade, ornerade med streck och intryck, liknande de som förekommer på keramiken (se t. ex. Bagge och Kjellmark 1939 plansch 27). Stenredskap i gropkeramiska sammanhang är i mycket liten, om ens någon, utsträckning ornerad och träföremål är av förklarliga skäl inte bevarade. Benföremål som fiskekrokar och harpuner är ofta ornerade, men föremål från gotländska gravar och boplatser såsom benplattor och kammen från Gullrum visar ornering i betydligt större utsträckning (se t. ex. Janzon 1983). Orneringen består av streck och zig-zag mönster.

I det här sammanhanget kan det vara värt att även nämna de gropkeramiska figuriner som är ornerade. Från ett antal gropkeramiska boplatser har antropomorfa figuriner registrerats varav flera är ornerade. En översiktlig jämförelse visar att orneringarna i stort sammanfaller med dekorelement från keramiken där geometriska streck och olika intryck dominerar (jmf. Hällström 1995, Janzon 1983, Nunéz 1986 och Wyszomirska 1984).

Som avslutning på diskussionen om formspråk menar jag att ornering i ett gropkeramiskt sammanhang till stora delar är likartat med vissa varia-

tioner. Uttrycksmedlen för delar av den icke-verbala kommunikationen under mellanneolitikum var förmodligen likartade. Detta bör rimligtvis återspegla att det var samhällen där relationerna mellan människor och även andra världar byggdes på värderingar och vanor som förstods och delades av flertalet. Jag utgår från att detta inte endast var ett inomgruppsligt fenomen utan i lika hög grad visade på behov att meddela sig med andra och att andra i omgivningen i sin tur uppfattade och förstod budskapet.

Skärvor, skärvor, skärvor . . . En kort resumé

Det är tid att konkretisera frågan vad det keramiska formspråket på de två boplatserna uttrycker. Som en sammanfattning av artikeln vill jag skissa en utgångspunkt som kan bidra till att öka tolkningsmöjligheten när det gäller keramik och där den ur en kommunikativ aspekt i förlängningen kan ge information om sociala relationer.

Det keramiska formspråket på de två boplatserna visar både likheter och skillnader. Likheterna anknyter till, vad man skulle kunna kalla, traditionellt klassisk gropkeramisk form och ornering, med dess spets- eller rundbottnade käriform med relativt raka eller svagt böjda käriväggar med geometriska dekorelement, inklusive gropar och intryck. Men skillnaderna i uttryck mellan boplatserna är slående med en större nyansrikedom i orneringsdetaljer å ena sidan jämfört med betydligt färre detaljer och kombinationer å andra sidan.

Min utgångspunkt är att formspråket i sin helhet symboliserar meddelanden i en kommunikativ process där det finns någon som meddelar och någon som är mottagare. I det sammanhanget är den materiella kulturen utan tvekan meningsbärande. Vidare är det väsentligt att poängtera att kommunikation i form av symboler, där den ger en schematiserad bild av vad som är socialt viktigt, svårligen kan förstås av mottagaren utan att denna har en mer eller mindre grundlig vetskap om den sociala kontext där den framförs. Jag menar att det gropkeramiska formspråket i huvudsak ska tolkas i en sådan kontext. Det gravkärl som tillvaratogs vid undersökningen i Södra Mårtsbo indikerar genom avsaknaden av avvikelser, vare sig i form eller ornering, jämfört med övrig boplatserkeramik, att formspråket här i första hand inte bör tolkas i religiösa sammanhang. Ornering och käriform ska istället sättas in i ett socialt sammanhang där symbolspråket fungerar identitetsskapande, utan att man för den skull behöver tala om gropkeramisk kultur eller i etniska termer. Någon form av allmän social/kulturell identitet förelåg bland de människor som tillverkade, ornerade och använde kärilen, uppenbarligen med vissa element som lån från andra kontexter.

Boplatsmaterialen från Gia och Södra Märtsbo indikerar att invånarna hade ett omfattande kontaktnät med ett symbolspråk som uttryckte en gemensam övergripande tankesfär, med idéer, föreställningar och traditioner som rimligtvis kunde förstås av människor över betydande avstånd. Formspåket bidrog även som en identitetsskapande faktor.

Man kan anta att variationer och nyanser i det keramiska formspråket återspeglar vad som är socialt viktigt och att dessa i högre grad kommunicerade till människor som verkade inom den egna regionala traditionen. Nyanser inom formspråket, i det här fallet i variationen mellan olika orneringselement och olika kombinationer, appellerar till andra ögon som förstår och tolkar andra koder där det allmänna formspråket i övrigt är lätt att uppfatta. Det kan beskrivas som just det formspråk som är baserat på gemensamma värderingar inom den egna keramiska traditionen. Skillnaden i nyansrikedom i keramikörneringen mellan de två boplatserna är slående och bör kunna förklaras som att de återspeglar skilda koder som förstods inomgruppsligt. De som tillverkade och använde keramiken visade andra sin ställning, sitt släktskap eller gender genom uttrycken i dekoren.

Som avslutning vill jag återknyta till rubriken och ser det här bidraget som en presentation och inledning till fördjupade studier av förhistoriska formspråk, i det här fallet gropkeramiskt, som kan ge större tolkningsbredd vad gäller möjligheterna att förstå förhistorisk kommunikation och social/kulturell identitet.

ETT TACK TILL

Marie Burman för att hon välvilligt försett mig med uppgifter från hennes registrering av keramikmaterialet vid RAÄ 397, Elise Hovanta för att hon tillhandahållit uppgifter om RAÄ 397, vilka i skrivande stund ännu inte rapporterats, samt till RosMarie Schönning och Lars Strandh för de inledande stegen.

Litteratur

- Arbman, Holger 1945. Hedningahällan. *Finlands Fornminnesförenings Tidskrift* XLV:44–56.
- Bagge, Axel 1952. Fagervik. Ein Rückgrat für die Periodeneinteilung der Ostschwedischen Wohnplatz- und Bootaxtkulturen aus dem Mittelneolithikum. *Acta Archaeologica* Vol XXII:57–118.
- Bagge, Axel & Kjellmark, Knut 1939. *Stenåldersboplatserna vid Siretorp i Blekinge*. KVHAA. Stockholm.
- Björck, Niclas 1997. New Perspectives on the Pitted Ware Culture in Northern Sweden. *Current Swedish Archaeology* Vol 5, 1997:19–39.
- Burman, Marie 1996. Från Gästrikekusten till Siljan. En jämförande stu-

- die mellan två gropkeramiska boplatser, Södra Mårtsbo, Raä 397, Valbo sn i Gästrikland och Orsand, Raä 31, Leksands sn i Dalarna. (Opublicerad CD-uppsats.) Institutionen för Arkeologi, Umeå universitet.
- Edenmo, Roger, Larsson, Mats, Nordqvist, Bengt och Olsson, Eva 1997. Gropkeramikerna—fanns de? Materiell kultur och ideologisk förändring. *Regionalt och interregionalt. Stenåldersundersökningar i Syd- och Mellansverige.* (red. M. Larsson & E. Olsson.) Riksantikvarieämbetet Skrifter nr 23:135–213.
- Färjare, Anette 1996. Lillberget – en 6 000 årig boplatz väcks till liv. *Norr-botten* 1995:84–99.
- Gero, Joan 1997. Field Knots and Ceramic Beaus: Interpreting Gender in the Peruvian Early Intermediate Period. *Recovering Gender in Prehispanic America.* (ed. D. Klein.) Washington.
- Hansson, Gunnar, Jansson, Tore, Linell, Per & Sjölander, Sverre 1981. *Kommunikation mellan människor.* Linköping.
- Hodder, Ian 1995. *Theory and Practice in Archaeology.* Routledge, Paperback utgåva.
- Holm, Lena 1995. Stenåldersboplatser i Hög. *Julhälsning till Forsa och Högs församlingar* 1995:30–33.
- Holm, Lena 1996. Undersökning av en boplatz från yngre stenålder i södra Norrlands kustland. *Arkeologi i Norr* 6/7, 1993/94:33–50.
- Holm, Lena 1997. Neolitisk keramik i Hälsinglands kustland—inte bara Hedningahällan. *Till Gunborg. Arkeologiska samtal.* (red. A. Åkerlund, S. Bergh, J. Nordbladh & J. Taffinder.) Stockholm Archaeological Reports Nr 33, 1997:237–251.
- Hultgren, Anna 1996. Vilorum vid havet. Analys av en gropkeramisk grav vid Södra Mårtsbo, RAÄ 397, Valbo sn, Gästrikland. (Opublicerad CD-uppsats.) Institutionen för Arkeologi, Umeå universitet. Umeå.
- Hultén, Birgitta 1982. *Keramik. Kompendium i arkeologi.* Stockholms Universitet. Stockholm.
- Hällström, Cecilia 1995. Gropkeramiska figuriner. En jämförande analys. (Opublicerad CD-uppsats.) Institutionen för arkeologi, Umeå universitet. Umeå.
- Hällström, Cecilia n.d. Rapport över arkeologisk undersökning av RAÄ 155, Hög sn, Gävleborgs län. (Manus till opublicerad rapport.)
- Janzon, Gunborg O. 1983. Zoomorphic clay figurines and beads from Ire, Hangvar parish, Gotland. *Fornvännen* 78:1–28.
- Jonsson, Anne Beate 1958. Stenåldersboplatzen vid Mårtsbo. *Tor*, Vol IV:26–41.
- Jonsson, Leif 1998. Brända ben från den mellanneolitiska boplatzen Dal-kvarn 1 i Högs socken, Hälsingland. Osteologisk rapport 1998:16. Opublicerad.
- Nunéz, Milton 1986. Clay figurines from the Åland Islands and Mainland Finland. *Fennoscandia Archaeologica* III, 1986:17–32.

- Olson, Carina 1995. Osteologisk undersökning, Södra Märtsbo, Valbo, socken, Gästrikland. (Opublicerad rapport.) Länsmuseum Gävleborg. Gävle.
- Olsson, Eva 1996. Neolitikum i Stockholms län—källmaterial och forskningsläge. I: *Stenålder i Stockholms län. Två seminarier vid Stockholms läns museum*. (red. P. Bratt):40–65.
- Olsson, Eva 1997. Nivå, kronologi och samhälle. *Till Gunborg. Arkeologiska samtal*. (red. A. Åkerlund, S. Bergh, J. Nordbladh & J. Taffinder.) Stockholm Archaeological Reports Nr 33, 1997:441–453.
- Persson, Per 1997. Kontinuitet mellan senmesolitisk och mellanneolitisk fångstkultur i Sydskandinavien. *Till Gunborg. Arkeologiska samtal*. (red. A. Åkerlund, S. Bergh, J. Nordbladh & J. Taffinder.) Stockholm Archaeological Reports Nr 33, 1997:379–388.
- Segerberg, Anne 1995. Torslunda i Tierp. En mellanneolitisk boplats. *TOR* 27:185–231.
- Stuiver, M. & Kra, R. S. 1986. OxCal v2.14. *Radiocarbon* 28:805–1030.
- Taffinder, Jacqueline 1997. Stenålderns guld. *Till Gunborg. Arkeologiska samtal*. (red. A. Åkerlund, S. Bergh, J. Nordbladh & J. Taffinder.) Stockholm Archaeological Reports Nr 33, 1997:39–48.
- Ulfhielm, Bo 1995. Rapport på keramikregistrering, RAÄ 397, Valbo sn, Gävleborgs län. (Opublicerad rapport.) Länsmuseum Gävleborg. Gävle.
- Wyszomirska, Bozena 1984. *Figurplastik och gravskick hos nord- och nordösteuropas neolitiska fångstkulturer*. Acta Archaeologica Lundensia, Series in 4°. No 18. Lund.
- Åkerlund, Agneta 1996. *Human Responses to Shore Displacement. Living by the Sea in Eastern Middle Sweden during the Stone Age*. Riksantikvarieämbetet Arkeologiska Undersökningar Skrifter nr 16. Stockholm.
- Åkerlund, Agneta 1997. Interpretation of Expected and Unexpected Results from Multi-method Analyses of a PWC Pottery Context. *Proceedings of the VII Nordic Conference on the Application of Scientific Methods in Archaeology, Savonlinna, Finland 7–11 September 1996*. ISKOS 11:107–116.

Muntlig uppgift

Miettinen, Mirja. Museiverket, Helsingfors.